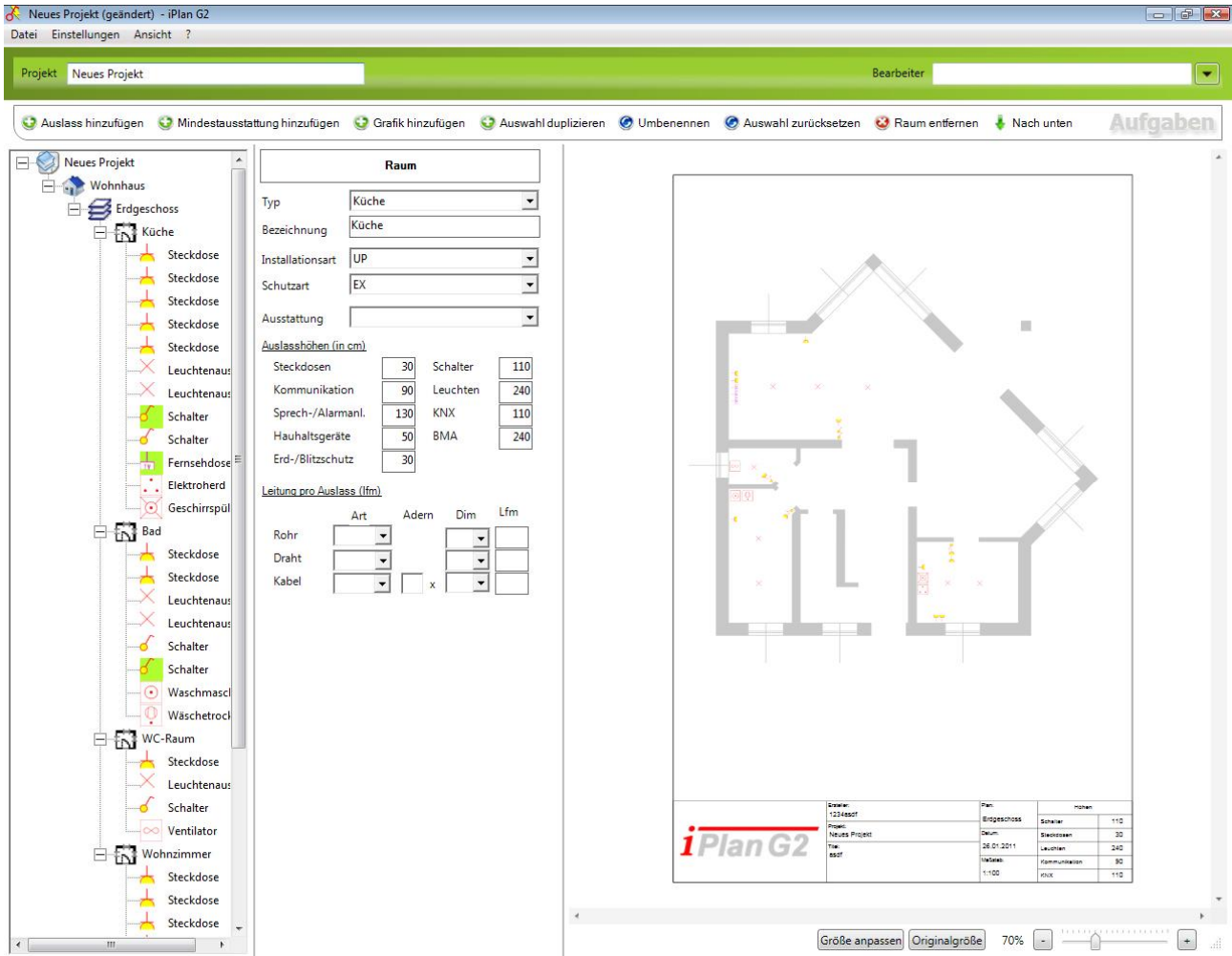


Programmübersicht



Installationsbaum

Eigenschaften

Planvorschau

Installationsbaum

Dieser entsteht kontinuierlich bei der Erstellung des Planes.

Projektleiste

Projektname

Projektname, Standort und Kundenadresse können durch Drücken auf den Projektnamen im Installationsbaum angepasst werden.

Die Adresse ist auf maximal 4 Zeilen beschränkt.

Projekt

Bezeichnung

Kundenadresse

Beschriftungseinstellungen:

- Stromkreisnummer
- Installations-/Schutzart
- Techn. Daten
- Ausstattung
- Höhe

iPlan G2	Ersteller:	Plan:
	Projekt:	Erdgeschoss
	Neues Projekt	Datum:
	Titel:	26.01.2011
asdf	Maßstab:	1:100

Der Projektname kann in der Projektleiste angepasst werden und wird als Dateiname vorgeschlagen. Sind im Projektnamen Sonderzeichen vorhanden, so werden diese durch Unterstriche ersetzt.

Bearbeiter

In der Projektleiste kann die Bearbeiterliste angepasst werden.

Um einen Bearbeiter bearbeiten bzw. entfernen zu können, muss der entsprechende Listeneintrag zuerst markiert werden. Zum Entfernen können auch mehrere Einträge markiert (STRG gedrückt halten) und gleichzeitig gelöscht werden.

Bearbeiter Neuer Bearbeiter

- Max Mustermann
- Neuer Bearbeiter

OK Abbrechen

- ▲ Bearbeiter hinzufügen
- ▲ Bearbeiter ändern
- ▲ Bearbeiter löschen

Durch Drücken des Buttons **OK** werden die Bearbeiter in der Liste gespeichert und die Maske geschlossen.

Durch Klicken auf den Button **Abbrechen** wird die Maske ohne vorheriges Abspeichern geschlossen.

Aufgabenleiste

Gebäude hinzufügen

Gebäude			
Typ	Wohnhaus		
Bezeichnung	Wohnhaus		
Kategorie	*		
Installationsart	UP		
Schutzart	EX		
<u>Auslasshöhen (in cm)</u>			
Steckdosen	30	Schalter	110
Kommunikation	90	Leuchten	240
Sprech-/Alarmanl.	130	KNX	110
Energieverbr.	50	BMA	240
Erd-/Blitzschutz	30	Video/TV Radio	90

Beim Erstellen eines Gebäudes sollte ein Typ ausgewählt werden. Es können die Gebäudetypen Wohnhaus, Schule und Büro gewählt werden. Diese Auswahl ist notwendig um einen Raumtyp wählen zu können.

Die Kategorie muss nur dann gewählt werden, wenn man die Funktion Mindestausstattung verwenden möchte.

Alle anderen Einstellungen sind Vorbelegungen für die nächsten Hierarchiestufen und können dort auch individuell abgeändert werden.

Geschoss hinzufügen

Geschoss				
Typ	EG			
Bezeichnung	Erdgeschoss			
Masstab	1:50			
Format	A4			
<input checked="" type="checkbox"/> Formatrahmen				
<input checked="" type="checkbox"/> Schriftkopf				
<input checked="" type="checkbox"/> Legende				
Installationsart	UP			
Schutzart	EX			
<u>Auslasshöhen (in cm)</u>				
Steckdosen	30	Schalter	110	
Kommunikation	90	Leuchten	240	
Sprech-/Alarmanl.	130	KNX	110	
Energieverbr.	50	BMA	240	
Erd-/Blitzschutz	30	Video/TV Radio	90	
<u>Leitung pro Auslass (l/m)</u>				
	Art	Adern	Dim	Lfm
Rohr				
Draht				
Kabel		x		

Beim Hinzufügen eines Geschosses werden die Installationsart, Schutzart und Auslasshöhe aus der vorhergehenden Hierarchiestufe übernommen.

Hier gelten auch wieder dieselben Einstellungen. Diese sind wiederum Vorbelegungen für die nächsten Hierarchiestufen.

Maßstab: Die Auswahl eines Maßstabs wirkt sich auf die Symbolgröße aus.

Format und Formatrahmen: Nach Auswahl von Format und Aktivierung des Formatrahmens werden die Papiergröße und der Rahmen angezeigt.

Legende: Sollte nach Änderungen von Ausläsen deaktiviert und gleich wieder aktiviert werden um Änderungen in der Grafik übernehmen zu können.

Grafik hinzufügen

Mit dieser Funktion kann der Grundriss in die Grafik eingefügt werden.

Für Grafikmanipulierungsfunktionen siehe ? Tastenkombinationen

Raum hinzufügen

Raum				
Typ	Wohnraum bis 20 m ²			
Bezeichnung	Wohnraum			
Stromkreisnummer				
Stromkreisbezeichnung				
Installationsart	UP			
Schutzart	EX			
Ausstattung	weiß			
<u>Auslasshöhen (in cm)</u>				
Steckdosen	30	Schalter	110	
Kommunikation	90	Leuchten	240	
Sprech-/Alarmanl.	130	KNX	110	
Energieverbr.	50	BMA	240	
Erd-/Blitzschutz	30	Video/TV Radio	90	
<u>Leitung pro Auslass (lfm)</u>				
	Art	Adern	Dim	Lfm
Rohr				
Draht				
Kabel		x		

Wurde sowohl unter Gebäude der Typ und die Kategorie als auch unter Raum der Typ gewählt, so können mit der Funktion § Mindestausstattung hinzufügen (z.B. für ein WC) die Auslässe § Leuchtauslass, Schalter, Steckdose und Ventilator erstellt werden.

Auch einzelne Auslässe können erstellt werden. Dazu klickt man auf § Auslass hinzufügen.

Hier gelten auch wieder dieselben Einstellungen. Diese sind wiederum Vorbelegungen für die letzte Hierarchiestufe.

Auslass hinzufügen

Auslass				
Neue Symbole <input checked="" type="radio"/> klein <input type="radio"/> mittel <input type="radio"/> groß				
Typ hinzufügen		Typen zurücksetzen		
Typ	Schalter			
Name	Kreuzschalter			
Bezeichnung	Kreuzschalter			
<input type="checkbox"/> Beschriftung				
<input type="checkbox"/> Text für Legende				
Stromkreisnummer				
Stromkreisbezeichnung				
Installationsart	UP			
Schutzart	EX			
Techn. Daten				
Ausstattung	weiß			
Auslasshöhe (in cm)	110			
<u>Leitung pro Auslass (lfm)</u>				
	Art	Adern	Dim	Lfm
Rohr				
Draht				
Kabel		x		

Nach dem Erstellen eines Auslasses wird dieser im Installationsbaum mit einem grünen Hintergrund versehen. So wird angezeigt, dass dieser noch nicht in der Grafik platziert worden ist.

Um diesen in der Grafik zu platzieren reicht ein Klick auf das Symbol mit grünen Hintergrund § linke Maustaste gedrückt halten.

Soll der Auslass gedreht werden, Symbol wiederum anwählen oder bereits während dem Platzieren mit den Cursor Tasten § nach Links oder § nach Rechts dementsprechend drehen.

Nach Loslassen der § linken Maustaste wird das Symbol an der aktuellen Mausposition in die Grafik eingefügt.

Benutzerdefinierte Symbole

Bei Ausläsen gibt es die Buttons *š*Typ hinzufügen \ddot{o} und *š*Typen zurücksetzen \ddot{o} .

Beim Hinzufügen von Symbolen spielt die Einstellung Symbolgröße klein, mittel und groß eine entscheidende Rolle.

Um eigene Symbole hinzufügen zu können, klicken Sie auf *š*Typ hinzufügen \ddot{o} und wählen Sie den Dateiordner aus, wo sich die Symbole befinden. Beachten Sie, dass es sich um Dateien im Format XPS handeln muss und Symbole aus einem Dateiordner annähernd die gleiche Größe haben sollen.

Diese können erstellt werden indem Sie in einem Grafik- oder Vektorprogramm auf Drucken klicken und *š*XPS Document Writer \ddot{o} als Drucker auswählen.

In einer XPS Datei sollte dann immer nur eine Seite und ein Symbol sein.

Der Button *š*Typen zurücksetzen \ddot{o} löscht alle benutzerdefinierten Symbole aus dem aktuellen Projekt.

Mindestausstattung hinzufügen

Diese Funktion kann nur dann verwendet werden wenn Gebäudetyp, Kategorie und Raumtyp gewählt wurden.

z.B. unterscheidet sich die Mindestausstattung bei einem WC in der Kategorie 1 und 2, in der Anzahl der Steckdosen.

Auswahl duplizieren

Markiere ein Element welches kopiert werden soll und drücke den Button *š*Auswahl duplizieren \ddot{o} . Es fügt das vorher markierte Element einfach darunter ein, welches mit den Funktionen *š*Nach unten \ddot{o} /*š*Nach oben \ddot{o} verschoben werden kann.

Es können einzelne Geräte, Räume oder Gebäude dupliziert werden.

Einstellungen

Berichte

Unter diesem Punkt können die Daten, die im Kopf des Berichts erscheinen, geändert werden. Beim Klicken in das Logofeld können Sie ihr eigenes Logo einfügen. Die Firmendaten werden in den Zeilen daneben eingegeben.



Ansicht

Projektleiste

In der Projektleiste kann der Projektname und Bearbeiter angepasst werden.

Aufgabenleiste

Die Aufgabenleiste ist unter der Projektleiste und kann über die Anzeige ausgeblendet werden.

Grafik

Die Grafik kann ausgeblendet werden.

Datei

Neu

Nach dem Programmstart muss nicht extra eine neue Datei angelegt werden.

Öffnen und Speichern/Speichern unter

Die Dateien haben die Endung š.planõ.

Export Plan

Exportiert den Plan, der in der Grafik derzeit angezeigt wird.

Durch Auswahl des Dateityps können folgende Formate erzeugt werden:

- ⤴ Dateityp Autodesk DXF (*.dxf)
- ⤴ XPS-Dokument (*.xps)
- ⤴ Adobe PDF (*.pdf)

Export Stückliste nach Gebäude bzw. nach Geschoss und Raum

Erstellt eine CSV Datei, welche mit Excel bearbeitet werden kann.

Drucken Plan

Druckt den Plan, der in der Grafik derzeit angezeigt wird.

Beim Drucken vom Plan wird dieser im Format ausgegeben, wie das beim Einfügen der Grafik eingestellt wurde.

Wurde beim Einfügen A3 eingestellt, so muss auch ein A3 ausgegeben werden. [siehe Geschoss](#)

Sie können den Plan auch auf einen virtuellen Drucker in A3 ausgeben z.B. šFreePDFö, und die Datei mit einem entsprechenden Programm öffnen und skaliert auf einem Drucker ausgeben.

Drucken Stückliste nach Gebäude bzw. nach Geschoss und Raum

Erstellt eine Stückliste und öffnet diese anschließend im Adobe Acrobat Reader.

Voraussetzungen

Windows® 7 mit Service Pack 1

Windows® 10